



Mølleri – og Bagerivirksomhed i Skamstrup



Indhold

Emne	Side
Billede af Skamstrup mølle og Skamstrup Brødfabrik	1
Forord	3
Det hele starter – med dyrkning og forarbejdning af korn	4
Møllerne i Skamstrup	7
Lillemøllen	7
Gislinge Mølle	23
Stormøllen	26
Bagerivirksomhed	37
Tilbageblik	37
Skamstrup Brødfabrik	38
 Billeder:	
-Forside - Skamstrup Mølle og Skamstrup Brødfabrik	1
-Møller gennem tiderne	5
-Gerrebjerg	8
-Lillemøllen fra 1930erne	10
-Møllehus	11
-Møllegaarden fra omkring 1940	12
-Mølletegninger af Hans Thomassen (motiver fra Lillemøllen)	17-23
-Gislinge Mølle fra 1990erne	25
-Skelet af Gislinge Mølle ved nedtagning i 2000	26
-Stormøllen med Peder Jørgensen ridende	27
-Stormøllen og dens beboelse med Elna og Peder Jørgensen med datter Ketty	32
-Lillemøllens bageri fra omkring 1905	39
-Stormøllens bageri	39
-Skamstrup Brødfabrik –antagelig omkring 1930erne	40
-Lillemøllens brødvogn	41
-Moderniseringer i Skamstrup Brødfabrik	42
-Tre generationer på Skamstrup Brødfabrik	44

Forord

Dette hæfte omhandler temaet mølleri - og bagerivirksomhed i Skamstrup, der er et af de 10 emner, der har været behandlet i Studiekredsen om Skamstrups historie. I videst muligt omfang har de, bag i hæftet, angivne kilder været konsulteret for, at gøre hæftets indhold så sandfærdigt som muligt. Hvor det ikke har været muligt at fremskaffe officielle kilder har indholdet karakter af krønike. Oplysninger hertil er beredvilligt givet af Oluf B. Jensen, Ida Jørgensen, Niels Ebbe Johansen, Bent Larsen og andre ældre beboere i - eller med tilknytning til Skamstrup.

Temaet om mølleri - og bageri indgår i Foreningen Skamstrup og Omegns Permanente Udstilling i den "Gamle Skolestue". Udover den tekst og det billedmateriale, der indgår i hæftet, er et langt mere omfattende materiale om møller og bagerier i Skamstrup tilgængeligt i Udstillingens computer. Af nyere dato er materiale vedrørende bygning af den nuværende Skamstrup Mølle fra 2000 - 2003, samt håndbogen om dens vedligehold og drift også tilgængeligt på computeren.

Dette materiale og temahæftet er samlet og bearbejdet af Jens Christensen, der er ansvarshavende. Materialet er udarbejdet så det kan anvendes i undervisningsøjemed på klassetrin 6-10 om temaer: "fra korn til brød"; "mølleindustri og håndværk"; "bageri i hjem og industri" m.fl.

Følgende personer har gennemlæst og kommenteret temahæftet:

- *Henning Hansen, Møller - født og opvokset på Vinstrup Mølle og en af de senest uddannede møllere i Danmark.*
- *Ida Jørgensen, Svigerdatter til Peder Jørgensen, Møller og ejer af Stormøllen*
- *John Christensen, formand for Skamstrup Møllelaug 1992-2006*
- *Niels Ebbe Johansen, Direktør, bager og ejer af Skamstrup Brødfabrik fra 1982 - 2005*
- *Oluf B. Jensen, Sønesøn af Lillemøllens første ejer og senere selv ejer af Lillemøllen.*

Alle har givet værdifulde kommentarer og forslag til forbedringer af indholdet i dette hæfte. Ikke desto mindre har jeg alene det fulde ansvar for indholdet.

Jens Christensen

Skamstrup, marts 2010

Det hele starter:

Ja, det hele startede for mange år siden nemlig ca. 8000 f. Kr. (før Kristi fødsel), hvor man har beviser for at korn blev formalet og brugt til menneskeføde. Der findes også korn i de egyptiske gravkamre og pyramider, der stammer fra flere tusind år før vores tidsregning. At korn findes i gravene er bevis på, at de gamle egyptere anså korn for et absolut nødvendigt næringsmiddel, der også havde værdi efter døden.

Korn var ikke som vi kender det i dag. Kærnerne kunne nærmest sammenlignes med vore dages græsfrø. Men de indeholdt en frøhvide med energi, proteiner, mineraler og vitaminer. For at mennesker kan udnytte disse næringsstoffer skal kærnen findeles d.v.s. knuses eller det vi kalder males eller formales, der foregår på en mølle. Fibrene i skallen har ikke i sig selv næringsværdi, men er gode for tarm - og mavefunktionen, og var medvirkende til at vore forfædre havde langt mindre problemer med mave - tarm sygdomme som bl.a. kræft.

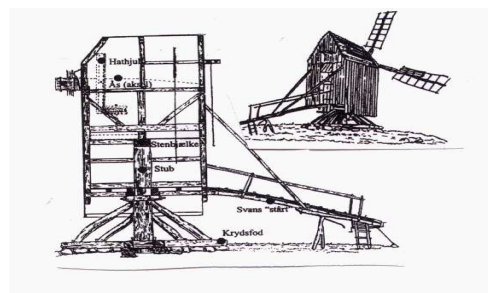
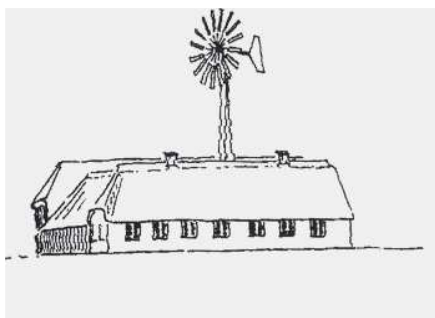
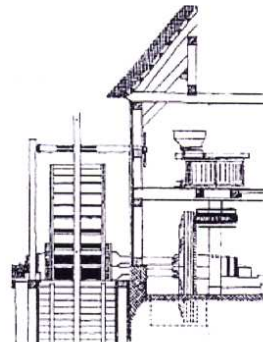
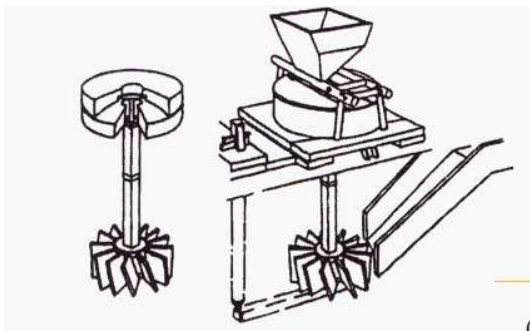
Selvom korn er forædlet gennem årtusinder til de store lækre kærner og udbytter vi kender idag, skal de stadig formales for at vi kan udnytte kornets næringsværdi og opnå smagsoplevelsen i mel, brød, kager, pasta, gryn, cornflakes og andre kornprodukter, som vi kender fra hverdagen.

De første "møller" bestod af to velegnede d.v.s. velformede sten, hvoraf den ene med en hulning helst skulle ligge nogenlunde fast. Man anbragte så kornet i hulningen og bearbejdede kornet med den anden sten, som man kørte med begge hænder frem og tilbage over kornet, indtil det var malet til mel. Det lyder for os lidt mærkeligt, men der findes stadig stammer i Afrika, der bruger denne fremgangsmåde for at skaffe den daglige føde i form af kornprodukter, der ofte tilberedes til hovedmåltider af grødlignende karakter. Det er, sammen med meget andet, kvindens funktion og hun bruger nemt et par timer om dagen til at male de hårde korn af hirse, majs og sorghum, så der er tilstrækkeligt til at mætte en familie, der nemt kan tælle 10 personer, inklusiv børn og bedsteforældre.

Med opfindelse af vandmøller omkring år 100 f. kr. var der nye muligheder for store fremskridt i formaling af korn. For stort set alle møller efter den tid havde man to runde sten (en ligger og en løber) der mod hinanden havde udhuggede kanaler (bildning). I vandmøller er det vandets bevægelse der giver kraft til at drive et særligt udformet hjul. Et vandretliggende hjul var i starten det simpleste og blev anvendt i skvatmøllen i forbindelse med vandløb uden alt for stor vandføring. Vandmøllerne udvikledes med langt mere effektive lodretstående hjul først de såkaldte underfaldshjul og senere de langt mere effektive og større overfaldshjul. De ydede langt mere og krævede

mere vandkraft, der kunne opnås ved opstemning af vandløb og etablering af mølledamme.

Møllestenene var oprindeligt natursten – kvarts eller sandsten - eller dele af disse materialer, holdt sammen af et jernbånd. Franske, rhinske og gotlandske sten har alle været i høj kurs. I dag fremstilles møllesten ved at støbe hårde partikler af flint eller smergel ind i et bindestof. Den hårde overflade rettes af og derefter hugges de riller der er stenedens åndehuller og som skærer kornkærnerne på samme måde som en saks. Hugning af disse riller kaldes bildning.



Fra v mod h: Sadel/skubbesten, hesteomgang, skvatmølle, vandmølle, gårdmølle og stubmølle.

Også menneske - og hestekraft har været flittigt brugt til at drive møller. Menneskekraften blev udnyttet i de såkaldte trædemøller. Det var ganske effektivt, men også anstrengende. Det var slaver og straffefanger, der hovedsagelig blev brugt til formålet. En hesteomgang har været brugt på gårdene indtil et godt stykke ind i det 20. århundrede. De var ret effektive både til mølleri og tærskning.

Den primitive formaling med håndkraft og på vandmøller var enerådende indtil omkring år 1100 e. Kr. hvor de første vindmøller blev introduceret. Det var i starten stubmøllerne, der populært sagt bestod af en kraftig stub (træfundament), hvorpå hele møllekroppen med vinger kunne drejes, så vingerne kunne stå op mod vinden når der skulle males.

Mølledrift har i de forløbne 1000 år været af meget stor betydning og var derfor underlagt love og regulativer. Jyske lov fra 1241 gav retningslinier for møllers placering så de ikke var til gene for andres jord eller mølleopstemninger. Efter reformationen i 1536 kom størstedelen af danske møller under kronen, men blev kort tid efter overdraget til adelen. Indtil 1862 var kornmøllerne undergivet et privilegium (kongeligt) og der blev nidkært vogtet over at der kun blev bygget nye møller, hvis der var maletrang d.v.s. at der ikke fandtes andre privilegerede møller indenfor en vis afstand (i dag ville vi kalde det monopol). Allerede i 1852 blev loven om fri næring for mølleri vedtaget, men den trådte først i kraft med fuld virkning fra 1862.

Fra omkring 1680 begyndte den hollandske vindmølle gradvist at afløse stubmøllen. Der var forskellige typer såsom jordhollænder, kælderhollænder og gallerihollænder. Men fælles for dem alle var at møllekroppen var fast, hvorimod det var hatten, der med vingerne påmonteret, kunne dreje op mod vinden. Denne mølletype blev uhyre populær gennem ca. 100 år fra midten af 1800 tallet til midten af 1900 tallet. Næsten enhver landsby havde sin mølle, der i princippet var ens, men alligevel forskellige i overensstemmelse med den møllebygger, der havde rejst møllen. Det var almindeligt af flytte møller efter behov. Det foregik med en god ledelse, stor mandskabsstyrke og med hest og vogn til transporten.

I samme periode og med ophævelsen af "monopolet" – det kongelige privilegium - blev gårdvindmøller populære på lidt større gårde. Sådanne små vindmøller kunne trække kværne, gårdvandværker og små tærskemaskiner. konkurrencen fra gårdmøllerne ramte de selvstændige møllier, nu uden privilegium, ret hårdt. Desuden havde mange gårde små hånddrevne kværne.

De tre møller i Skamstrup, der i det følgende beskrives, er hollandske vindmøller, der alle har været udsat for flytning og genrejsning, - tilsyneladende uden større problemer.

Møllerne i Skamstrup

Man har naturligvis malet mel i Skamstrup fra tidernes morgen, med anvendelse af nogle af de primitive redskaber, der er kort beskrevet i indledningen. I dette afsnit vil dog kun omtale de tre hollandske vindmøller, der har stået i Skamstrup i kortere eller længere tid mellem 1854 og idag. Det drejer sig om Lillemøllen, Gislinge mølle, der blev til Skamstrup mølle i år 2000 (efter at Lillemøllen brændte i december 1999) og Stormøllen. Som vi vil se var det to yderst markante, initiativrige men vidt forskellige personligheder, der startede mølleri virksomhed på henholdsvis Lillemøllen og Stormøllen indenfor ti-året 1872-1882. Forskelle mellem de to familiers holdninger prægede dele af Skamstrups liv og møllervirksomhed i mere end 50 år.

Lillemøllen

Lillemøllen eller Skamstrup Mølle, som den betegnes i daglig tale er beliggende på adressen Skamstrupvej 29 B matr. Nr. 5a. Møllen har en lang og omtumlet historie med flytninger, brand og forvandling fra Gislinge til Skamstrup Mølle.

Oprindelig lå møllen ved Birgittehøj på Rævebjerg (68 m.o.h) et par km. vest for Skamstrup. Hans Thomsen, der var ejer af Birgittehøj, købte en hollandsk vindmølle, der muligvis tidligere havde stået i København. Møllen blev genrejst på Birgittehøj i 1861. Ifølge optegnelser i Hans Frederiksens lommekalender påbegyndte møllebyggeren arbejdet den 26 april. Desværre er der ikke en dato på færdiggørelsen, men det har antagelig, med hjælp fra mange stærke bønderkarle, været nærmere tre måneder end de tre år det i nutiden tog at genrejse Gislinge mølle i Skamstrup fra 2000-2003. Det er formodentlig først efter at Stormøllen (se senere) blev rejst på Sørningevej i 1883, at møllen fik betegnelsen "Lillemøllen". I øvrigt var Hans Thomsens datter Anne Margrethe mor til Tage Frederiksens far Emil Frederiksen.

I 1872 blev møllen købt af Jens Peter Jensen og opført på Gerrebjerg (73 m.o.h). Vurderingspoliceen bekræfter opførelsen (antagelig afslutningen i 1873). Gerrebjerg har sin helt egen historie, som vi gengiver i boksen fra J.P. Trap, Danmark 1954.

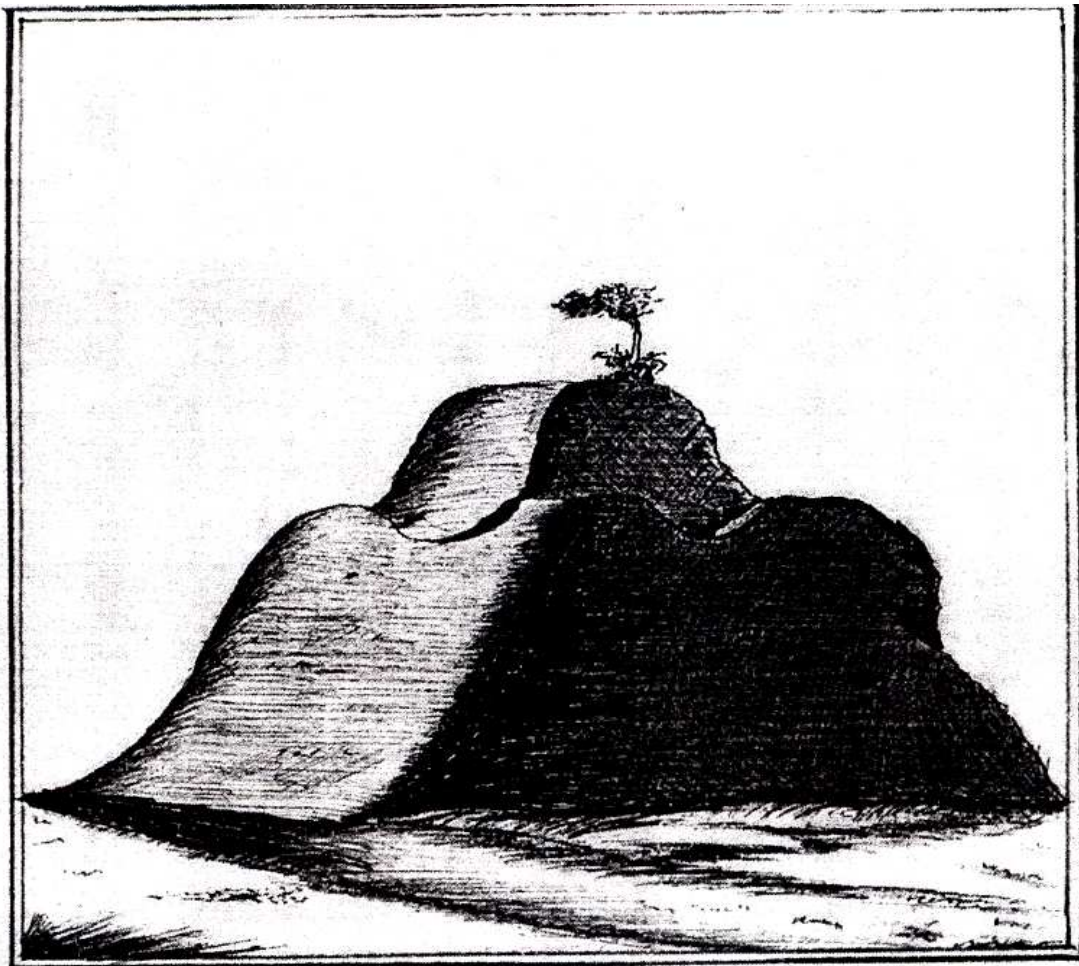
Tegningen i fri fantasi, af Stud. Theol Tøger Asohehoug viser på næste side hvordan han mente fæstningsanlægget havde set ud. Denne opfattelse støtter citatet fra Trap - Danmark

På Gerrebjerg lidt SØ for kirken, har ligget et befæstningsanlæg, på hvis nu meget ødelagte jordværker der i 1872 er bygget en mølle. Anlægget har oprindeligt bestået af en midtbanke, vel fortrinsvis en naturlig dannelse, omgivet af en voldgrav, der formodentlig altid har været tør, og en ringvold, der skal have haft to åbninger og have været forsynet med fire "bastioner".

Midtbankens topflade har før møllens opførelse været flad og kvadratisk. Trods ødelæggelserne, der er begyndt ved midten af 1800 tallet, spores endnu graven og volden omkring banken. Sagnet gør snart anlægget til en vis Hr. Skammelsens borg, snart til en Skanse fra svenske-krigen.

Efter ældre beskrivelser at dømme har det størst sandsynlighed for sig, at det er en middelalder borg, - en motte -, hvis bygninger har været af træ.

Kilde: J.P. Trap, Danmark 1954



Gerrebjerg med Skammelsens borg som den sidste
bygd af Skammelsens Theol. Føder Afshokong

Som det fremgår af ovenstående er der stadig et stort behov for yderlig granskning af møllens tidlige historie, dens oprindelse, korrekte årstal og hele historien om dens nuværende hjemsted "Gerrebjerg". Hvorom alting er, er møllens ve og vel fra og med 1872 langt mere sikkert, da den indtil 1989 har været i familien Jensens eje (se slægtsskema på side 13). Møllen er en typisk kælderhollænder og ligger synlig fra alle sider på bakken (se billede s.10)

Jens Peter Jensen var hverken landmand eller møller, men derimod en meget dynamisk og driftig handels – og forretningsmand – det man på den tid kaldte en pranger. Han kom med sin dynamik og initiativ rigdom til Skamstrup bondesamfund i 1862. En profil af Jens Peter Jensen er givet i boksen:

Den 22. februar 1859- 34 år gammel køber pranger Jens Peter Jensen, Svinninge ved tredje auktion, selvejerhuset matr. Nr. 17L og 17M, der var skyldsats for hartkorn 5 skæpper, 1 fjerdingkar og 2 3/4 album. Det var beliggende på Hjembæk mark. Købesummen var 1875 rigsdaler, hvoraf 200 var deponeret ved auktionen. Købesummen udredtes således:

- En trediedel af summen ved hammerslag eller senest 14 dage efter
- En trediedel ved terminen 11. juni 1859 + 4% årlig rente
- Den sidste trediedel ved terminen 11. december 1859 + 4% årlig rente

Det var barske betingelser. Hvis de ikke blev overholdt nøjagtigt i enhver henseende, ville ejendommen uden lovmål og dom blive solgt ved auktion efter bekendtgørelse med 11 dages varsel i Den Berlinske Avis.

Knapt fire år efter – den 8 december 1862 køber pranger Jens Peter Jensen, Hjembæk Mark, arvefæste skøde på gård i Skamstrup Matr. 5 og nr. 39 I vurderet til 5 tønder, 6 skæpper og tre fjerdingkar eller i alt 65 1/8 tdl. Prisen var 13.964 rigsdaler, 5 mark og 1 skilling.

Han gifter sig efterfølgende med Ellen Kirstine og sammen byggede de Møllegården i 1866 ude på marken. Kælderen blev indrettet som mejeri og gårdslagteri.

Samtidig med at Peter Jensen fortsatte som pranger, sendte han ugentlig en drift af kreaturer til København, samt en vogn med mejeri- og slagterivarer.

De to havde sammen 20 driftige år på Møllegården, som resulterer i ejerskab af mølle, bageri, købmandshandel og en gård udover Møllegården.

Købet af gård nr. to forårsager nogen uro i landsbyen og er en medvirkende årsag til at Stormøllen bliver bygget.

Denne driftige mand døde 58 år gammel.

Kilde: Oluf B. Jensens slægtsnoter

Efter rejsning af møllen i 1872 drev Jens Peter Jensen møllen indtil sin død i 1883. Efter hans død fortsatte hans ligeså dynamiske enke Ellen Kirstine Jensen mølledriften med bestyrer eller forpagter. Møller Jeppe Hansen overtog forpagtningen i 1890 ifølge kontrakt mellem Jeppe Hansen og Ellen Kirstine. Lejen var kr. 400 pr. år, men det er også interessant at ifølge kontrakten forpligter Ellen Kirstine sig til at holde orne, der giver gratis ydelse til møllens kunder. Måske var dette et reklamefremstød for at tage konkurrencen op med den nu veletablerede Stormølle. Kontrakten siger også at Jeppe Hansen kan få sin middagsmad enten hos Peter Jensen (Ellen Kirstines søn) eller på Møllegården. En anden søn Oluf Jensen, født 1871, skulle senere blive den Jensen, der længst drev mølle og Møllegård.



Lillemøllen fra omkring tredverne. Bemærk manuel svanskrøje og forskel på de to vinger



Nederst: Billede fra omkring 1910. Bemærk vindmøllen for enden af forsamlingshuset, der drev vandværkets vandforsyning. Øverste billede er fra 1930.

Møllegården, som ses på billedet fra omkring 1940, og familien Jensen har i mere end et hundrede år været rammen om et uhyre virksomt liv med landbrug, mølleri og bageri. Familien Jensen har således gennem flere generationer været toneangivende i Skamstrups landbo-, forenings-, kirkelige-, sociale- og kulturelle liv. Møllegården bliver først i 1920 virkelig selveje ved betaling af en afløsningskapital på kr. 12.113 til Torbenfeld.



Billede af Møllegården fra omkring 1940

I starten var adgangsvejen til møllen fra det vi nu kender som Nørreskovvej. Møllevejen gik forbi det tilhørende bageri, der lå på nabogrunden til mejeriet. Bageriet nedbrændte i 1913 og et nyt bageri blev ikke bygget på samme sted, men inde i byen – den nuværende Skamstrup Brødfabrik.

Ellen Kirstine havde to gårde, et købmandssted plus møllen og bageriet. Hun boede selv på Møllegården. Den anden gård var "Hjørnegården", der ikke havde et officielt navn, men er den gård, der ligger på Skamstrupvej 31. Møllegården overtages i et glidende generationsskifte, sammen med mølle og bageri, af hendes søn Oluf Jensen, der driver virksomhederne videre ved Ellen Kirstines død i 1907. Oluf Jensen er det medlem af familien Jensen, der i længst tid har ejet Lillemøllen. Oluf Jensen var ikke møller af profession, men drev møllen, med skiftende bestyrere og forpagtere. Oluf Jensen skabte sig

en betydelig formue, efter datidens forhold, hvor han som både bager og møller stod for opkøb og lagring af brødkorn for staten.

Søskende	Mølle og gårdejer	Hustru
	Jens Peter Jensen f. 15/05 -1825 d. 12/04 - 1883	Ellen Kirstine Jensen f. Christiansen f. 1838 d. 30/12 - 1907
Trine (dør som tre-årig) Peter Theodor Petrine (gift Johansen) Anne Kirstine (dør som to-årig) Hedvig (gift Andersen)	Claus Oluf Jensen f. 03/06 - 1871 d. 22/04 -1953	Ane Kirstine Jensen f. Nielsen f. 28/11 - 1870 d. 26/03 - 1929 Lieda Boysen Jensen f. f. 27/10 - 1904 d. 27/01 - 1981
Theodor Ivar Ellen Kirstine	Oluf B. Jensen f. 08/08 - 1934	Minna Jensen f. Thomsen f. 25/11 - 1933

Den meget erfarne møller Christian Frederiksen var bestyrer fra 1918-1920. Fra 1924 til 1937 var møllersvend Axel Emil Theodor Rasmussen ansvarlig for møllens drift under ledelse af Oluf Jensen. Fra 1937 og indtil sin død i 1950 forpagtede Emil Rasmussen møllen.

Christian Frederiksen beretter i boksen på næste side om sine to år på Skamstrup mølle.

Møller Christian Frederiksen rejser nogle vigtige punkter vedrørende reparation og vedligehold. For eksempel er kværnenes bildning og afstandene mellem stenene (ligger og løber) altafgørende. Hvis ikke dette er i orden bliver ydelsen lav og malegodset så varmt, at en del af meleets næringsværdi går tabt. Det er årsagen til at gourmet kokke og andre også den dag i dag foretrækker mel malet på stenkværne. På Skamstrup mølle har møllelaugets medlemmer selv bildet stenene under meget kyndig vejledning. Vi går ikke her nærmere ind på mølledrift, da dette er ret grundigt beskrevet i Skamstrup Møllens Håndbog, der også gengiver vindmøllernes "bibel":

”halvtreds vigtige punkter ved møllearbejdet”. Når disse punkter følges, udnyttes møllens kapacitet og risikoen på den iøvrigt meget farlige arbejdsplads minimeres.

”Efter en måned på Snertinge mølle kom jeg til Skamstrup mølle, og det var den bedste mølle, jeg endnu havde kørt med. Der var jeg i to år fra 1918-1920. En nat jeg stod og arbejdede i møllen, kom mølleren, Oluf Jensen hed han, derop. Der kom han ellers sjældent, men nu var han lige kommet hjem fra møde, og så ville han altså op og se, hvad jeg lavede. – Nå sagde han, det ser ud til at du bestiller noget. Ja, sagde jeg, det er jeg jo nødt til, når det kun blæser om natten. Så sagde han: Du fortjener at få noget mere for dit arbejde, du skal have 20 kr. mere om måneden – hvis du er tilfreds med det. Og det kunne jeg da kun være – jeg havde ikke klaget over lønnen”.

Christian Frederiksen beretter videre:

”På Skamstrup mølle havde vi det samarbejde med nogle af vandmøllerne ved Kongens Møller, at vi sendte rug til vandmøllen, når vi kom ind i en længere periode med vindstille. Det var lige efter krigen, så vi kunne ikke få petroleum til motoren og var derfor afhængige af vinden. Til gengæld kunne det jo ske, at vandmøllerne sendte korn til Skamstrup, når vinteren var lang og kold, så isen stoppede vandmøllen”.

Christian beretter videre:

” De stille perioder brugte vi til at reparere og sætte kværnene i stand, så det hele var klar, til vi kunne køre igen – og så blev møllen udnyttet 100 procent. Der er utroligt, hvad en vindmølle kan holde til og kan præstere, når den er holdt. Men så gik det også i døgndrift med bare nogle få timers søvn”

Oluf Jensen, havde sit virke på Møllegåden og var meget aktiv også udenfor landbruget. Han var: sjælen i Andelsmejeriets oprettelse 1926 , og dets første formand; vurderingsformand for Østifternes Kreditforening; medlem af sogneråd; medlem af menighedsråd; medlem af styrelse og forretningsudvalg for Holbæk Amtstidene. Som bestyrer af Bondestandens Sparekasse i Mørkøv (nu Nordea bank) i 25 år, havde Oluf Jensen i den position indflydelse på – og viden om kundernes økonomiske forhold, også de kunder, der kom fra Skamstrup. Oluf Jensen blev gift med Ane Kirstine, der døde i 1929. Andet ægteskab med Lieda Boysen Jensen gav fire børn, hvoraf Oluf B. Jensen overtog Møllegården og møllen ved farens død i 1953.

Meget tyder på at Emil Rasmussen var en tro tjener og betroet møllersvend og at Møllehuset på matrikel 5i blev bygget i 1924 til beboelse for Emil. Måske er det også på dette tidspunkt at vej-adgangen til møllen blev

etableret fra Skamstrupvej og forbi møllehuset. Det var stadig en betydelig stigning for hestevogne, men mindre end tidligere.

I 1952 overtog Møller Jacob Bay forpagtningen. Jacob Bay var en erfaren møller og havde drevet og ejet flere møller på Sjælland. Bay moderniserede møllen med installation af selvkrøjer, selvsvikker og en del nyt maskineri. Disse moderniseringer blev gjort selvom tiden var ved at rinde ud for de hollandske vindmøller. Men Bay havde sikret leverance af en betydelig mængde rugmel til Ejlif Johansen, Skamstrup Brødfabrik. Jacob Bays forpagtning ophørte i 1957.

Møllebestyrer A. Simonsen forsøgte at fortsætte mølledriften indtil 1959, men da var kundegrundlaget for kommerciel mølledrift forsvundet. Hans P. Larsen, Skamstrup malede det sidste korn 19. juli 1959. Derefter forfaldt møllen langsomt. I 1989 overtog Bjarne og Henning Bach Møllegården og Møllen. I 1992 overdrager de møllen til Skamstrup Møllelaug for 1 krone, med henblik på restaurering.

Da mange møllekere mener at bygning/restaurering af to møller på samme sted over en periode på 12 år, overvejende ved frivillig arbejdskraft, er ret bemærkelsesværdigt, gengiver vi herunder forløbet. Det skal retfærdigvis bemærkes at nedtagning af Gislinge mølle og genopbygning i Skamstrup skete med både professionel rådgivning og stor professionel håndværkerindsats.

Kronologisk oversigt over opbygning af Skamstrup Mølle:

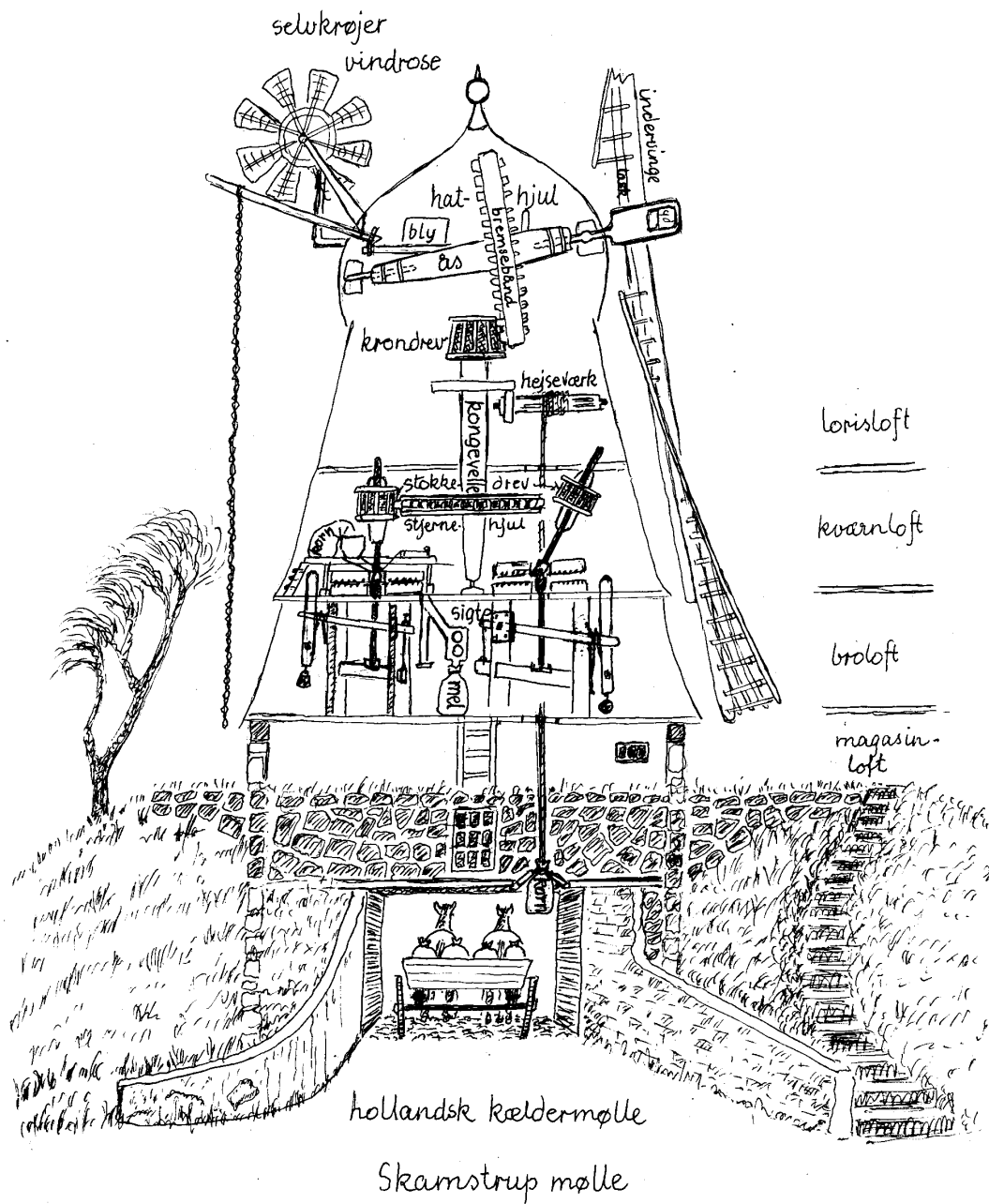
1980 erne	Mislykket forsøg på overtagelse af møllen og finansiering af dens restaurering
18. Juni 1992	Borgermøde om "Lillemøllens" fremtid
17. September 1992	Stiftende generalforsamling
26. September 1992	De gamle møllevinger og den gamle hat tages ned
26. September 1992	Den første private donation; Kr. 20.000
7. Oktober 1992	Ja fra Tornved Kommune til iværksættelse af beskæftigelses projekt
Oktober 1992	Første udgave af laugets blad - "Vingesuset"
November 1992	Første udgave af "Skamstrup Møllevin"
13 December 1992	Første Julemarked (der siden har været afholdt hvert år til og med 2009)
Januar 1993	Restaurering af møllen påbegyndes
15. Maj 1993	Stort forårsmarked i samarbejde med Skamstrup Landsbyforening
12. April 1994	Skamstrup Mølle overdrages formelt til Møllelauget, - skøde underskrives
24. Maj 1994	Foreningsfest i anledning af ejerskiftet, pris for møllen: 1 kr.
17. September 1994	Den nye beklædning på møllekroppen står færdig
28. Oktober 1994	Første andespil (gentaget hvert år til og med 2009)
11. December 1994	Møllenissen er vendt tilbage
6. Maj 1995	Nyt stort forårsmarked sammen med Landsbyforeningen
1. August 1995	Arbejdet med den nye møllehat påbegyndes

1. August 1996	Arbejdet med mølleprojektet overføres til produktionsskolen "Saltoftævænge"
December 1996	Hidtil største enkelt-donering: Fond Kr. 25.000
9. Juni 1997	Restaurering af inventaret i møllen påbegyndes
1998	Møllehatten færdigbygget på Saltoftævænge
4-5. September 1998	Den nye hat påsættes, og vi fester
November 1998	Fabrikation af vinger påbegyndes på Saltoftævænge
November 1998	Bygning af Møllehus påbegyndes
Juni 1999	Inventar delvist færdiginstalleret
20. Juni 1999	Vingerne påsættes og monteres
Juni 1999	Officiel indvielse af møllen

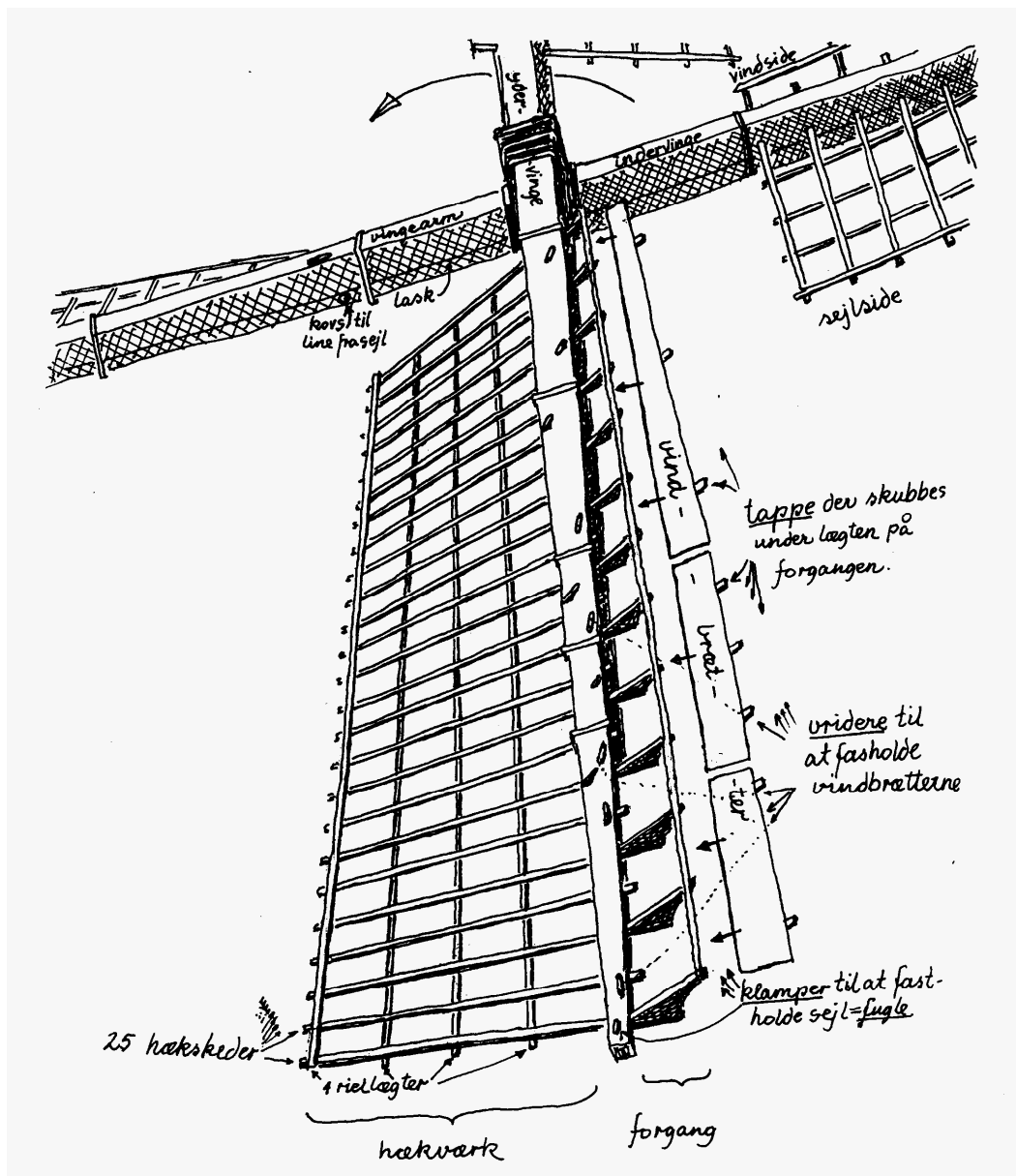
3. December 1999 Lille møllen nedbrændt til grunden i orkanen

April 2000	Stormøde med lokalsamfundets utvetydige opbakning til genopbygning
Maj-juni 2000	Køb af Gislinge mølle og inventar
Juni-august 2000	Nedtagning og flytning af Gislinge Mølle
Aug. 2000-Ap. 2001	Tilpasning af tømmer, reparation og produktion af spåner
Forår 2001	Rejsning af Møllen
Efterår 2001	Møllekrop beklædt med spåner
December 2001	Indvielse af Møllehus
Januar 2002	Fabrikation af hat påbegyndt
April-maj 2002	Møllehus færdigindrettet og omgivelser flisebelagt
Juli-Sept. 2002	10 "Møllere" uddannet på Løve Mølle
11. Oktober 2002	Hatten færdiglavet og påsat
2. November 2002	Møllegrund og omgivelser beplantet
Okt.2002-Maj 2003	Inventar og indretning færdiggjort
13. Feb.-18 Marts 03	Vinger og hækværk færdig fabrikeret i Løve
4-10 Marts 2003	Bildekursus og kværnbildning af to sæt sten udført
11. April 2003	Påskebanko
25 April	Vinger påsat og færdigmonteret
30. April 2003	Stormøde for at diskutere Møllens fremtidige brug og drift
21. Maj 2003	Generalforsamling med vægt på overgang fra møllebygning til mølledrift
2. Juni 2003	Vedtagelse af beredskab, vedligehold og drift af Skamstrup Mølle
14. Juni	Officiel indvielse af den nye Skamstrup Mølle
14-15. Juni 2003	Møllefest - Største fest i Skamstrups nyere historie!!!
Juni- November 2003	Indkøring af møllen og begrænset turisme
27. Oktober	Stormøde for at evaluere drift som grundlag for fremtiden
Jan.-april 2004	Planlægning af mølledrift i 2004
2004-2009	Begrænset mølledrift og turistvirksomhed

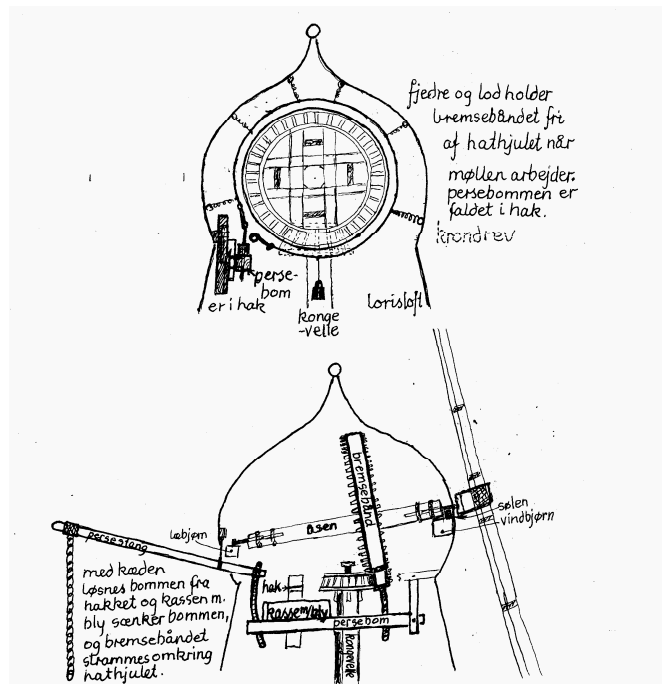
Som nævnt kan den interesserede læse om møllebygning, mølledrift og vedligehold i Håndbogen, der er skræddersyet til Skamstrup mølle. Hele procesforløbet fra den forfaldne mølle i 1992, restaurering af møllen fra 1992 til 1999, branden og flytning og genrejsning af Gislinge Mølle som Skamstrup mølle, er desuden fotodokumenteret og ophængt i Møllehuset, der kan betragtes som en del af den permanente udstilling. På de følgende sider gengives de vigtigste maskiner og redskaber, der gør Skamstrup Mølle til et levende museum for mølleri.



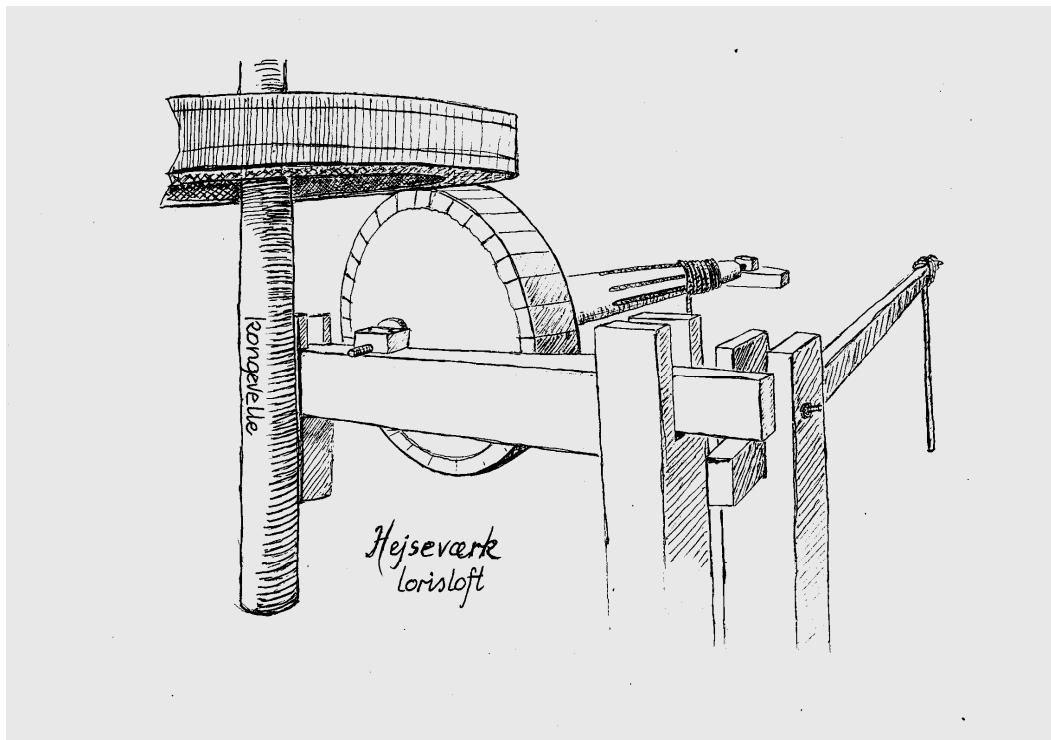
Skamstrup Mølle i Hans Thomassens streg, der sammen med de følgende tegninger blev anvendt i Håndbogen om Historie, Beredskab, Vedligehold og Drift.



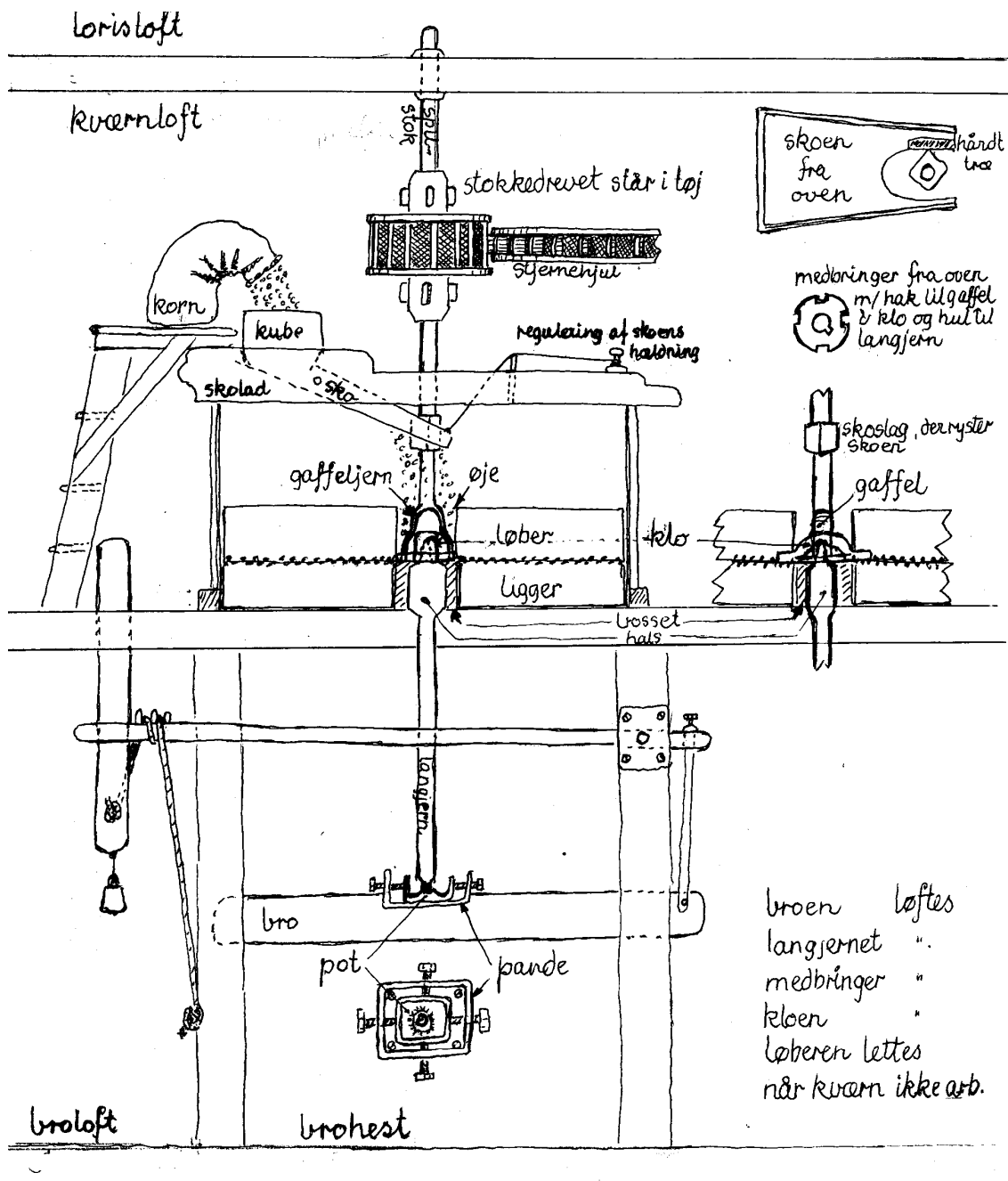
Vingernes konstruktion er naturligvis noget af det vigtigste på en vindmølle, for at opnå maksimal ydelse af møllen



Persen (bremsen) må holdes i orden da det er den vigtigste anordning på en mølle og sikrer at man til enhver tid kan bremse møllen.

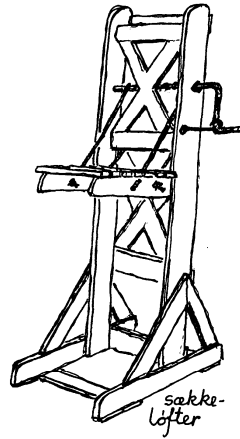
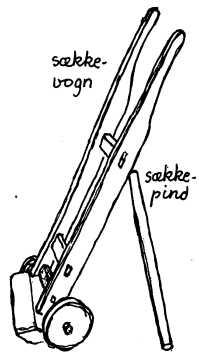


Hejseværket drives af møllen og kan hejse sækkene fra kælderen til de forskellige lofter i møllen efter behov

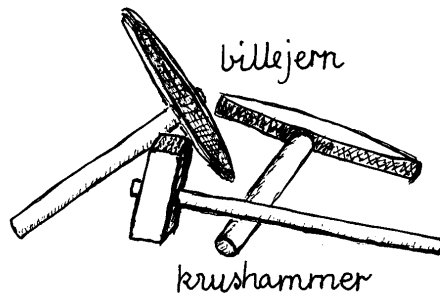


magasinloft

Kværnene er jo grunden til at have en mølle til formaling af korn til mel og skråsæd

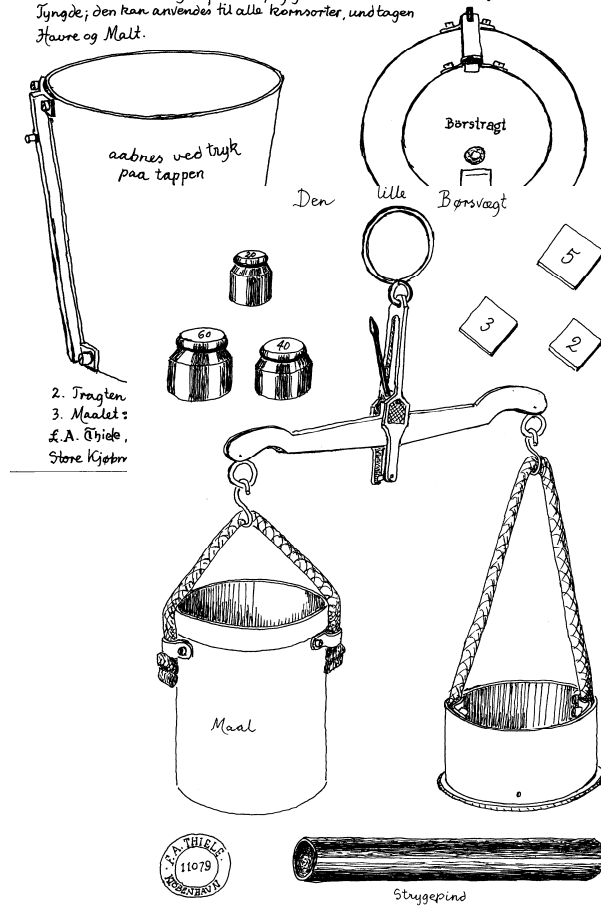


Askaniasisigten udviklet fra omkring år 1900 var en stor lettelse for mølleren, når melet skulle sigtes (denne har tidligere været installeret på Holløse Mølle ved Søstrup)



Værktøj til bildning af kværnsten

Den lille Børsvægt (Ehlers el. hamb. Vægt) tjener til at bestemme den saakaldte holl. Vægt af Sæden, og giver Qualiteten med Hensyn til Kornenes Tyngde; den kan anvendes til alle Kornsorter, undtagen Havre og Malt.



Udstyr til bestemmelse af hollandsk vægt, anvendt til afregning af korn i ældre tider.



“Kan I ikke lade den tolde, som tolde skal”?, sagde mølleren da han toldede. Konen, møllersvenden og drengen havde toldet forud.

Gislinge Mølle

Gislinge Mølle lå oprindeligt på Sandbyvej 16 B – Gislinge, Gislinge Sogn, Svinninge Kommune, Tuse Herred, Vestsjællands Amt (tidl. Holbæk Amt). Møllen var meget lig den nedbrændte “Lillemøllen” i Skamstrup. Skamstrup Møllelaug købte derfor Gislinge mølle i april 2000 for kr. 120.000,-.

Skov- og Naturstyrelsens beskrivelse af Gislinge mølle i 1993:

- > Opført som kornmølle i 1857
- > Møllekroppen var ottekantet
- > Undermøllen var opført i kampesten og grundmur
- > Overmøllen var udført i træ og opr. beklædt med spån
- > Hatten var løgformet og beklædt med spån
- > Møllen havde stensat jordomgang
- > Møllen var sejlførende med svanskrøjer
- > Bevaret inventar bl.a.: kværn, hejseværk, hejsehjul, krondrev, hathjul og vingeaksel
- > Møllen var under istandsættelse
- > Møllen var i privateje

I forbindelse med nedtagningen af møllen i 2000 til genopførelse i Skamstrup, foretog *Holbæk* og *Ringsted Museum* samt møllelaugets *Poul Erik Rasmussen* en undersøgelse, registrering samt nødtørftig opmåling af møllen. Museet betegner møllen som en jordhollænder, hvorimod andre mener en kombination mellem en jordhollænder og en kælderhollænder

kunne være en mere korrekt betegnelse. Billedet viser møllen i stærkt forfald umiddelbart før nedtagningen påbegyndtes. Gislinge Mølle har dog tidligere været fuldt på højde med andre møller, hvad angår funktion og drift. Det bedste bud på historien er anført i boksen.

Gislinge Mølle blev bygget i 1857 af Møller Michael Andersen. I 1884 blev møllen solgt til Anders Andersen, der drev møllen til 1899. Sidst i 1800-tallet har der været brødudsalg fra møllen. I 1899 blev møllen solgt til Niels Peter Jensen, som drev møllen til 1905. Herefter blev møllen solgt til møller Carl Jensen, der havde møllen til 1920. Møllen blev herefter købt af Marius Chr. Iver Jensen. Han drev møllen som en kornmølle sammen med sine børn, hovedsagelig sønnen Emanuel Schou Jensen, der drev møllen til sidst. Omkring 1950 stoppede møllen med maling af korn. Efter at Marius Jensen solgte møllen har det ikke været muligt at udrede ejerforholdet, men i 1974 var den daværende ejer bosat i Hundested.

I 1964/1965 var møllen stadig intakt med vinger og krøjeværk. I 1973 henvendte en række Gislinge-borgere sig til Svinninge Kommune for at få kommunen og den daværende ejer af møllen til at iværksætte en istandsættelse af møllen. Gislinge mølle var på det tidspunkt den sidste mølle i Svinninge Kommune. De andre var enten nedrevet, ombyggede eller i så stærkt forfald, at de ikke kunne reddes. Gislinge mølle havde da mistet halvdelen af den ene vinge. I 1979 havde man opgivet restaureringen.

I 1989 blev møllen undersøgt af møllebygger John Jensen og museumsleder J.L. Østergård Christensen. Møllen var dengang rimelig tæt på tag og fag, soklen var i rimelig tilstand, mens tårn og overmølle blev vurderet som i rimelig eller mindre god tilstand. Værst så det ud for hatten, der blev vurderet som i ringe tilstand og undermøllen som blev vurderet som i dårlig tilstand. Angående bevaringsværdien blev den kulturhistoriske, arkitektoniske, mølleteknisk-miljømæssige og landskabelige værdi vurderet som lille.

Den 9. Maj 2000 søgte den daværende ejer af Gislinge mølle, Karin Nilsson, Svinninge Kommune om tilladelse til at nedrive møllen, idet den skulle genbruges som erstatning for den nedbrændte mølle i Skamstrup. Den 8. Juni gav Svinninge Kommunes udvalg for Teknik og Miljø tilladelse til nedrivningen af Gislinge mølle, idet de vurderede, at det ville kræve store ressourcer at bevare møllen på stedet. Udvalget henviser også til, at der ikke lokalt har været vist større interesse for at bevare møllen. I afgørelsen henvises der til, at Holbæk Museum skal have mulighed for at foretage en fotoregistrering inden nedtagningen. Denne fotoregistrering kan beses af interesserede i Skamstrup Møllehus. Der er fundet 14 indskrifter på de vandrette planker, samt enkelte steder på lodrette stolper. Indskrifterne er foretaget enten med blyant, blå og rød skrift, med maling, med kridt eller ridset/skåret ind i træet. Den ældste indskrift er fra 1860, hvor udelukkende årstallet er skrevet. Andre steder er der skrevet et navn samt et årstal. Der er to indskrifter med henvisning til Skamstrup, hvor møllen nu befinder sig. De er underskrevet af Peder Jørgensen den 1. Oktober 1901. Peder Jørgensen blev i 1904 ejer af Stormøllen i Skamstrup. Indskrifterne på den gamle beklædning er bevarede og befinder sig i Skamstrup.

Kilde: ??



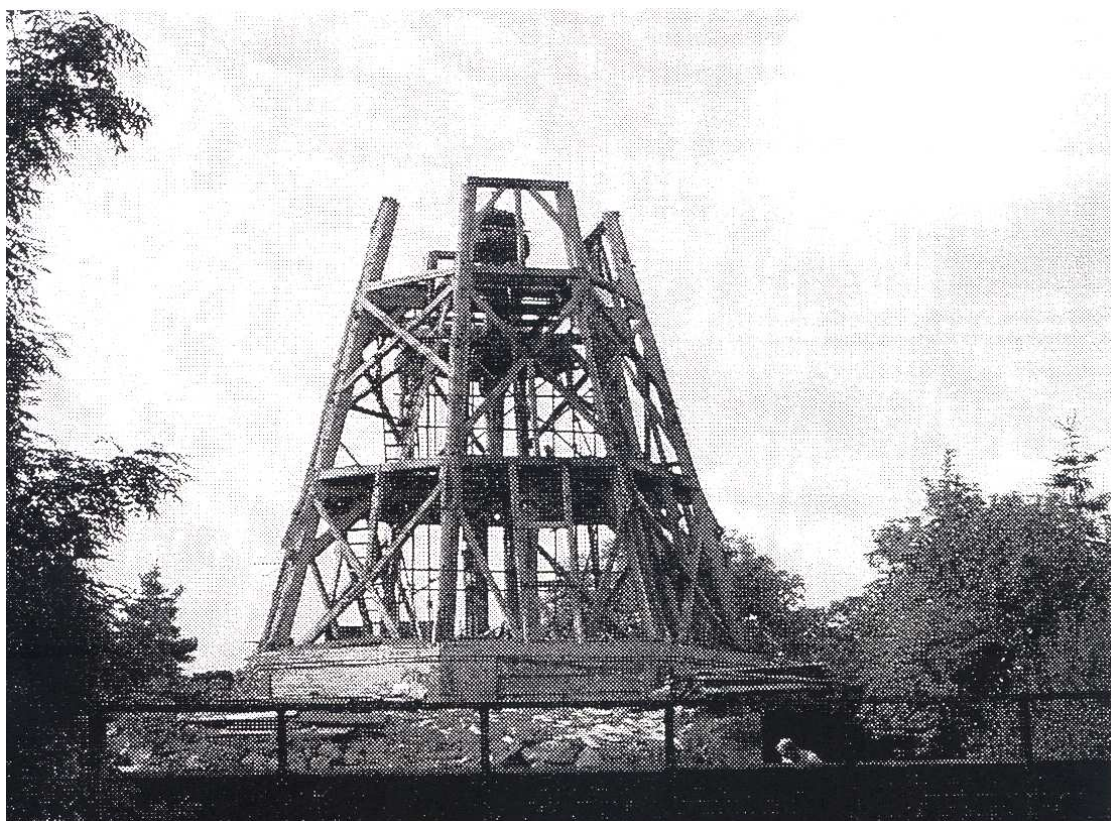
Billede taget umiddelbart før påbegyndelse af nedtagningen i 2000

Der er tre grunde til at vi gør så meget ud af Gislinge Mølle. De er:

1. Møllen og dens inventar, selv i stærkt forfald, var særdeles brugbart til genopførelse af Gislinge Mølle som Skamstrup Mølle, hvor kun det meget øvede øje nu kan se forskel.
2. Der var en forbindelse fra Gislinge Mølle til Skamstrup gennem møllersvend på Gislinge og senere ejer af Skamstrup Stormølle, Peder Jørgensen.
3. En meget stor udfordring at prøve i praksis at flytte en mølle som man ofte gjorde i gamle dage. Møllelauget brugte dog mobilkran og lastbiler fremfor trisser, taljer, håndkraft og hestkøretøjer som i gamle dage

Skamstrup Møllelaug magtede i meget fin stil flytningen, uden ulykker og uheld af nogen art. De mange nummererede mølledele blev fragtet til den

store lagerbygning på det gamle mejeri (nu Undløse Skovservice), nabo til Skamstrup Mølle. Billedet viser en vigtig milepæl i nedtagningen. Hele forløbet kan ses i Holbæk Museums fotoregistrering i forbindelse med nedtagningen i 2000. Registreringen og digitale billeder findes også på denne udstillings computer.



Stormøllen

Stormøllen fungerede oprindeligt på Munkholmvej 7 i Holbæk, hvor der idag er en villa der hedder "Stormøllehus". På samme sted stod der fra ca. 1770 en stubmølle, men i 1805 fik Jens Møller kongeligt privilegium til at bygge en hollandsk vindmølle i stedet for stubmøllen. Til Stormøllen hørte en avlsgård med 60 td. land, der lå lidt længere ud ad Munkholmvej ved den nuværende Stormøllevej. I forbindelse med møllen var der et grubbeværk (afskalling) til gryn.

I 1876 opstartes Holbæk Dampmølle, hvilket blev vindmøllernes død. I 1883 blev Stormøllen købt af gårdejer Thomas Jørgensen, Skamstrup og opført i Skamstrup på Sørningevej 43 på matr. Nr. 9F,10C. (se boks side 28). Thomas Jørgensen var ejer af Vinsøgaard.



Peder Jørgensen, her ridende på et æsel, antagelig kort tid efter ovetagelse af møllen i 1904.

Navnet Stormøllen var helt på sin plads, da den nye mølle var større end den bestående, der således blev kaldt Lillemøllen. Stormøllen var som sagt en typisk hollandsk vindmølle, men af galleri typen. Undermøllen bestod af kampesten med gennemgang til hestkøretøjer. Vingefanget var 36 alen (22,6 m). Møllekrop og hat over undermøllen var beklædt med træspåner. Vingerne var med sejlføring og den løgformede hat drejede ved manuel krøjning. Det var en ret imponerende og flot mølle (se billede side 27).

Efter opførelsen var møllen forpagtet ud til møller og bager Hans Johansen fra sidst i 1880'erne. Hans Johansen havde næringsbrev både som møller og som bager (se næste side). I 1904 overtog Thomas Jørgensens søn Peder T. Jørgensen møllen og dens drift. Peder Jørgensen var uddannet møller på Gislinge Mølle, bevidnet med en indskrift i møllehatten på Gislinge mølle dateret den 1/10-1901. Peder blev viet i Skamstrup Kirke 1904 med Elna, datter af Gårdejer Hans Jensen, Frydensberg. Det er nærliggende at formode at Peder fik møllen i bryllupsgave, som hans del af arven fra fødehjemmet Vinsøgård, som den ældste søn Jørgen overtog.

Det har ikke været muligt at finde kilder, der klart beskriver enkeltheder ved køb og flytning af Stormøllen fra Holbæk til Skamstrup.

Men vi ved at Thomas Jørgensen, født i Skamstrup, var en meget initiativrig og dynamisk person og samtidig en holden gårdejer, der var afholdt af Skamstrup borgerne. Han var senere primus motor i opførelse af forsamlingshuset og det første vandværk i Skamstrup.

Vi ved også at det var en kendt sag at mange (de fleste) møllere toldede vel rigeligt, d.v.s de tog en vis portion, men ofte større end det officielt tilladte, af hver tønde de maledede for bønderne. Det var antagelig også tilfældet for mølleren på Lillemøllen, der ydermere havde monopol på mølleri virksomhed i Skamstrup, med hvad deraf følger. Bønderne var stærkt utilfredse med en sådan afhængighed og overpris. Desuden var tilkørsels vejen til Lillemøllen meget besværlig, især om vinteren.

Vi kan derfor formode at kombinationen mellem Thomas Jørgensens penge, lånemuligheder og initiativrigdom og bøndernes utilfredshed førte til en uformel aftale, der måske gik ud på følgende:

"Bønderne sluttede sig sammen, holdt møder og blev enige om at bakke op om Thomas Jørgensen ved at give tilsagn om at bruge den nye Stormølle i stedet for den eksisterende Lillemølle. Måske har bønderne også hjulpet med hestetransport af Stormøllen fra Holbæk til Skamstrup og rejsning af møllen i Skamstrup. Der er ikke noget der tyder på at bønderne på noget tidspunkt har været medejere, da alle kilder tyder på at Jørgensen familien alle dage har haft eneeje af Stormøllen".

Kilde: Ida Jørgensen m.fl.

FOR DOKUMENTER AF
FØRSTE KLASSE,
som angaa 2400 Kroner.
Stempel-Tarif No 26.



FOR DOKUMENTER AF
ANDEN KLASSE,
som angaa 9600 Kroner.
Taxt: 16 Kroner.

Nyström

Politimesteren i Aalborg
og Tude Herreder

Gjir vittelig: at have meddelt ligesom jeg herved
meddeler Hans Johansen, der for mig har opfyldt
de for Næringsbevissens Meddelelse ved foreskrevne Beting-
elser, Ret til paa sin Bopæl paa Stads dt. 10 af Stormølle
og Sogn at drive Næringsværk, Møller og Bager
i Overensstemmelse med Lov 29 Decbr. 1857.

Til Bekræftelse under min Haand og Embeds segl.

Aalborg og Tude Herreders Center d. 20 Novbr. 1889.

Adskrevet



Næringsbrev for møller og bager Hans Johansen, der drev Stormøllen i forpagtning fra sidst i 1880erne til sidst i 1890erne.

Den driftige møller forstod at udnytte møllen til fulde og bønderne bakkede op, som det fremgår af det sirlige regnskab fra perioden 1920 – 1924 (se nedenfor og side 35). Ifølge regnskabet malede man i 1921 næsten 600 tons korn, hvilket betyder et månedligt gennemsnit på omkring 50 tons. En sådan ydelse kan kun opnås, når mølleren og hans svende kender deres besøgstid d.v.s. maler korn når der er vind - og dette uanset om det er nat eller dag. Det fremgår af regnskabsbogen at der stort set blev malet hver dag, men dog tilsyneladende ikke om søndagen. På den tid ville præsten have rettet henvendelse om noget sådant var sket – man skulle komme helligdagen i hu – og gå i kirke.

Tønder korn malet på Stormøllen i 1921 og indkomst i kroner

Måned	Tønder	Kroner	Måned	Tønder	Kroner
Januar	500	475,19	Juli	285	270,60
Februar	498	434,98	August	420	460,02
Marts	585	519,22	September	562	492,12
April	473	438,15	Oktober	619	570,30
Maj	315	321,50	November	756	750,88
Juni	313	351,16	December	663	690,93
I alt	2684	2540,20		3305	3234,85
I alt hele året 1921				5989	5775,05
Gennemsnit pr. måned				499	481,25
Cirka gennemsnit pr. dag				19	18,50

Note: I krone priserne er indregnet et vist salg af skrå – og blandsæd, ret ofte til slagter Jens Nielsen, Skamstrup. Desuden er der lejlighedsvis betalt større regninger.

Formaling af korn blev i hvert fald fra 1920, antagelig også før, betalt med penge. Det vides ikke om det har været tilfældet fra start i 1883, eller om man dengang toldede ved hjælp af toldkoppen, som på andre møller. Den officielle toldkop, ofte af blankpudset kobber, indeholdt 1/18 skæppe eller 0,97 liter (strøjet mål). Toldning blev officielt forbudt i 1917.

Afregning for formaling af korn ifølge regnskabsbogen var baseret på en pris pr. tønne. En tønne korn er lig med 139,12 liter eller det samme som otte skæpper af hver 17,39 liter (1/8 tønne eller 4 fjerdingkar). En tønne korn havde således forskellig vægt afhængig af kornsort og vægtfylde. På et senere tidspunkt blev betegnelsen en tønne korn anvendt på 100 kilogram (kg), hvilket vi også har gjort da vi beregnede Stormøllens ydelse til ca. 50 tons pr. måned.

I vores priseksempel fra 1921 er prisen for formaling 80 øre pr. tønde og 10 øre pr. skæppe. I 1920 var de tilsvarende priser henholdsvis 64 øre og 8 øre, der fra 1. februar 1922 igen var gældende. Hvad der begrundede denne midlertidige prisstigning i 1921 er uvist, men den har måske forbindelse med eftervirkninger fra første verdenskrig, dårlig høst og/eller en generel mangel på fødevarer. Den lavere pris var i hvert fald gældende resten af den periode regnskabsbogen dækker (indtil 1924).

En årsindtægt på ialt kr. 5775 i 1921 må betragtes som en god indtjening efter datidens forhold, men der var også udgifter. Et eksempel på udgifter er vist på side 36. Vi bemærker en stor købmandsregning, der dog passer til den store husholdning med ni børn, og måske møllersvend, møllerdreng og andre tjenestefolk. Vi bemærker også straks en kvartalsvis motorafgift på kr. 50. Det tyder på at møllen har haft en hjælpemotor til brug når der ikke var tilstrækkelig vind. Det forklarer således også hvorfor der kunne males korn alle dage undtaget søndage, oven i købet med et pænt og ikke særligt varierende gennemsnit på 19 tønder pr. dag. Det er bemærkelsesværdigt at tønder og skæpper er nøjagtigt og fejlfrit opgjort pr. måned i regnskabsbogen, hvorimod indtjeningen ikke figurerer i regnskabet. Det har uden tvivl været en møller/ejer funktion, hvor møllersvenden ikke havde indsigt, indflydelse eller ret til kommentarer.

Peder Jørgensen var dog også produktiv hvad angår det at få børn. Grete Hausbøl, forfatter og tidligere beboer i Skamstrup Sogn beretter: "Jeg skulle sidde ved siden af møllerens Nelly. Mølleren, det var ham med Stormøllen, der var nemlig også en Lillemølle i Skamstrup, havde så mange døtre, men ingen sønner, og da det var hans højeste ønske at få en dreng, sagde han, at han ville blive ved, indtil det lykkedes. Og underet skete, mølleren fik i 1914 en søn, og glæden var stor.

Da den lille dreng Helmuth var fem år gammel, løb han en dag op i møllen og ud på mølleomgangen uden at nogen havde set det. Hans far skulle netop til at male korn og satte møllen i gang. Den lille dreng blev ramt af vingerne og slået ihjel. Han blev hvirvlet ud i luften og faldt ned på jorden. Det var, som om mølleren ikke måtte have nogen søn". Peder og Elna fik dog i alt 10 børn, hvor de tre sidst fødte var drenge.

Peder Jørgensen var i sine drengeår ven med drengen Hans Ove Larsen. En dag gik det galt for Hans. De legede sammen i et trækar, som de brugte som flåde i vandhullet, der lå hvor senere frysehuset blev bygget. Trækaret kæntrede og Hans kom under karet. Resolut, men i sidste øjeblik, lykkedes det Peder at redde Hans, hvilket han aldrig glemte ham for.



Her Peder og Elna Jørgensen med deres første barn, datteren Ketty, foran det hus, hvor Elna og Peder opfostrede deres i alt 10 børn, med udkomne fra mølledrift. Billede er fra omkring 1910.

Hans var også fyldt med gode ideer og rejste til England, hvor han med stor flid og snilde og med lidt held, som iværksætter, startede en storproduktion af tomater. Han etablerede den imponerende produktion af tomater i drivhuse på i alt 10 ha. "Tomatkongen", som han hurtigt fik som tilnavn, glemte ikke i sin rigdom Peder Jørgensen, der flere gange besøgte sin barndomsven i England. Efter et af besøgene kom Peder tilbage med en splinterny bil, foræret af Tomatkongen. Senere finansierede Tomatkongen i 1927 udbetalingen så Peder kunne købe gården på Sørningevej nr. 51. Denne gård havde ikke et officielt navn, men blev i tidligere tider kaldt "Rakkegården". Peders køb af denne "store" gård var antagelig også medvirkende til at mølledrift på Stormøllen blev opgivet til fordel for landbrug. Desuden havde flere og flere gårde fået installeret gårdvindmøller til drift af gårdkværne, så Stormøllens kundekreds var skrumpet ind. Efter Tomatkongens død i 1934 eftergav boet enhver "gæld" der måtte være fra den oprindelige finansiering af gårdkøbet i 1927.

Tomatkongen blev begravet på Skamstrup kirkegård. På grund af Hans Ove Larsens personlighed beskriver vi i boksen på næste side hans livsforløb. Det er et uddrag af en hel-sides artikel, om hans liv og virke, i Berlingske Aftenavis fra 26. juli 1945.

Hans Ove Larsen blev født i Søndersted i 1870 som søn af husmand, senere gårdejer i Skamstrup Mads Larsen. Hans barndom gik som bønderbørns dengang med meget arbejde i mark og stald og kun lidt boglig uddannelse i den primitive landsbyskole. Han kom som fjorten-årig i gartnerlære og tog eksamen som 19-årig (1889) fra Vilvorde Havebrugsskole. På det tidspunkt havde han mistet både sin far og mor, så intet bandt ham til Danmark. Han rejste til England i 1890.

Efter to års arbejde som gartner i Petersham, Surrey grundlagde han sammen med en anden bondesøn fra Holbæk egnen, Jakob Nielsen et handelsgartneri i Enfield Highway. Selvom de startede småt med en lille kapital, groede forretningen med stadig større og større ordrer. De to besluttede at gå hver sin vej. Allerede fra 1896 blev H.O. Larsen gartneriejer i Waltham Abbey tæt ved London. Her skabte han snart ry om sin blomstrende virksomhed og enestående forudseenhed, evne for markedanalyser og driftighed til at frembringe nye kulturer.

Han blev forgangsmand i kultiveringen af pærer og anden frugt til det amerikanske marked, der udkonkurerede de amerikansk producerede frugter.

Efterhånden koncentrerede han sig om tomatdyrkingen og ydede den faglige indsats, der har givet ham et navn og ry blandt Nordeuropas, ja verdens største gartnere. Hans drivhuse blev konstrueret og drevet efter moderne principper og han havde 26 acres (10 ha.) under glas.

Da han kom til London var der ingen der spiste den røde frugt. Den dristighed, der lå i det eksperiment at tage tomatdyrking op med masseproduktion karakteriserer H.O. Larsen både som forretningsmand og gartner. Hvordan det lykkedes ham at indføre tomaten på frokostbordet hos lordene, borgere og arbejdere synes en gåde, når man kender lidt til den britiske psyke. Han blev "Tomatkongen", der årligt høstede henved 1 million kg. tomater.

Han blev hovedrig og i 1915 købte han Quinton Hill, en stor gård, der lå tæt på hans gartneri.

Han mødte meget stor agtelse i alle kredse, inklusiv det engelske aristokrati. Larsen havde mange betydningsfulde tillidsposter og blev engelsk statsborger. Men han bevarede en rørende kærlighed til alt dansk både hjemme i Danmark og ude i verden. Han bekostede restaureringen af den danske klub i Knightsbridge. Han købte og ejede også en overgang det smukke Tølløse slot med henblik på en feriebolig i Danmark.

H.O. Larsen var ugift og levede et stille og måske ensomt liv. En sukkersyge af særlig voldsom art gjorde ham næsten ukendelig, men forsøg på helbredelse på Montebello med insulinkur hjalp. Men sygdommen brød ud med fornyet kraft og juli 1934 afbrød han sin livskarriere.

Kilde. Frit efter artikel i Berlingske Aftenavis 26.juli-1945

Stormøllen fortsatte med at fungere til 1926/27, hvorefter den langsomt forfaldt. I 1938 købte Oluf Jensen (ejer af Lillemøllen) møllen og lod den nedrive. Det eneste der stadig eksisterer fra Stormøllen findes i form en nogle sten i fundamentet på et hus i Mørkøv. Lillemøllen havde så igen eneret på møllerivirksomhed i Skamstrup. Denne virksomhed havde en vis opblomstring under Anden Verdenskrig med produktion af byggryn og formaling af korn for

bønderne, der havde svært ved at skaffe den nødvendige energi. Efter krigen blev kundekredsen gradvist stadig mindre og mindre.

I 1955 overtog Peder Jørgensens søn Erik (tvillingbror til Knud) gården på Sørningevej, der indtil 2005 blev drevet af Eriks enke Ida, der stadig bor på gården, men nu har bortforpagtet jorden.

Erik Jørgensen, hans enke Ida Jørgensen og deres datter Karen, nu medejer af gården, er således de sidste af familien Jørgensen, der gennem årene har været en af Skamstrups toneangivende familier. Erik Jørgensen var ikke møller og ved en større oprydning inden hans død i 1983 mente han at en stor mængde gamle papirer vedrørende Stormøllen ikke havde nogen værdi og derfor kunne brændes. Det eneste dokumenterede om Stormøllen, der findes i familien er regnskabsbogen og originalbilledet af møllen og det tilhørende møllehus, hvor Peder og Elna og deres 10 børn levede.

Børn	Møller og gårdejer	Hustru
Har mange børn, men flere dør som voksne af tuberkulose. Sønnen Jørgen, bror til Peder, overtager Vinsøgård, der senere sælges til Valdemar og Ketty Petersen. Jørgen køber huset Skamstrupvej 79, og afgiver lidt jord til forsamlingshuset.	Thomas Jørgensen f.13/04 – 1840 d. 10/10 - 1908	Ane Kirstine Jørgensen f. Pedersen
Ketty Tomelly Margrethe Helmuth Nelly Valborg Sirund Jens Knud (tvillingbror til Erik)	Peder T. Jørgensen f. 04/05 – 1880 d. 31/01 - 1959	Elna Mettina Jørgensen f. Jensen 01/01 - 1881
Karen	Erik Jørgensen f. 23/04 – 1924 d. 18/05 - 1983	Ida Jørgensen f. Kirkegaard

Marts Maaned 1921

		Til By og Land				
26	Paldanus Peterin - Tømrer	2	1	60.	B.	
	Lars & Niels - Bønder	2	2	80.	B.	
	Lars & Niels - Skramstrøg	2	1	60.	B.	
	Lars - Lørringe	3	6	10.	B.	
	Nasmus - Skillingsted	3	2	40.	B.	
	Lars - Bønder	1		80.	B.	
	Lars - Lørringe	4	3	20.	B.	
	Marinus - Lørringe	2	1	60.	B.	
	Lars - Bønder	1	6	40.	B.	
	Paul - Lørringe	2	1	60.	B.	
	Lars - Skillingsted	3	2	40.	B.	
	Lars - Lørringe		6	60.	B.	
	Morten - Tømrer	12	9	60.	B.	
28	Peter - Lørringe	1	6	40.	B.	
29	Lars & Hans - Skramstrøg	4	3	20.	B.	
	Lars & Niels - Skramstrøg	2	2	80.	B.	
	Lars - Lørringe	1	6	40.	B.	
	Palomon - Lørringe	3	2	40.	B.	
	Anders - Bønder	4	3	20.	B.	
	Lars - Skramstrøg	3	2	40.	B.	
	Lars - Lørringe	4	3	20.	B.	
	Lars - Bønder	4	3	20.	B.	
	Lars - Skramstrøg		4	80.	B.	
	Lars - Lørringe	4	3	20.	B.	
	Lars - Bønder	1	4	20.	B.	
	Lars - Lørringe	1	2	60.	B.	
	Holman - Skramstrøg	2	1	60.	B.	
	Lars - Lørringe	4	5	60.	B.	
	Lars - Lørringe	4	3	20.	B.	
	Lars - Skramstrøg	2	1	60.	B.	
	Lars - Skillingsted	3	2	40.	B.	
	Lars - Lørringe	2	1	60.	B.	

Udgifter March 1924

Januar	1	Motoraffør Oktober Kvartal 1923	50	00.
	1	St. Jørgens Møkkrensning Markis	21	60.
	8	5 Pakke Forblanninge	105	00.
	9	Holmanas Nielsens Skam og Renging	132	32
	11	Holmstrømsteds Januar Kvartal 1924	27	26
	18	Tred Hansens Maskinreparation Markis	10.	50.
	-	100 kg Mas Hansens Markis	25	00.
		Dyrslage Løjer - - - - -	10.	50.
		Telefon Reparation affør januar	31	38.
		Syggepleieförening - - - - -	6	00.
		200 kg Mas Holmstrøm Christensen	52	00.
		50 kg Kled - - - - -	10	00.
		Køb Malt for - - - - -	9	70
		En Snep - - - - -	7	00.
Februar	4	400 kg Mas - - - - -	53	00
		100 kg Kled - - - - -	11	75
		Køb Vare i Brugsforening Markis	52	81
		Manufaktur Christensen Markis	4	10.
	5	3 Milner & R. Straas Arbejde	1	20.
		Milk og Smør	4	00.
	8	En Tø Klæppe	15	00.
		1000 Hønseskaller 50 for Christensen	6	00.
	10.	En Vang Malt og Skjævek	65	00.
		For Lys - - - - -	6	32

Bagerivirksomhed:

Alle tre møller omtalt i dette hæfte har været nært tilknyttet bagerier – eller omvendt bagerier har været tilknyttet møllerne. Nogle vil derfor mene og forvente at beskrivelse af bageriet skulle være sket sammen med møllerne. Bageri – og møllerivirksomhed i Skamstrup har dog været ret adskilt, men i 1913 bliver klausulen mellem bageri og Lillemøllen etableret. Den betød at bageriet var forpligtet til at aftage mel fra Lillemøllen.

Vi giver derfor i dette afsnit et kort tilbageblik (med karakter af krønike) over bageri virksomhed i direkte tilknytning til de to møller i Skamstrup. Resten af afsnittet vil så fokusere på udvikling, drift og afvikling af Skamstrup Brødfabrik.

Tilbageblik

Man mener at der allerede i 1854 var tilknyttet et bageri til møllen, der dengang lå ved Birgittehøj. Der siges også at bageriet havde dårlig hygiejne og store problemer med gnavere d.v.s mus og rotter, hvilket absolut ikke er usandsynligt.

Det gamle oprindelige bageri (se billede næste side) blev bygget af Gårdejer Jens Peter Jensen, antagelig omkring samme tid som bygning af Lillemøllen i 1872. Det lå lige før grunden på Nørreskovvej, hvor mejeriet senere blev bygget i 1926, og var i perioder udlejet til forskellige bagermestre, således:

- Fra 12. august 1875 – 1. november 1880 til Ludvig Nielsen, Dyring
- Fra 23. september 1883 – 1. november 1888 til Carl Gustav Hansen, og
- Fra 1892 til den efterhånden veletablerede Andelsbevægelse, og uopsigeligt fra ejerindens side (Ellen Kirstine) indtil 1912. Kontrakten underskrives af andelsforeningens samlede bestyrelse. Af ukendte årsager opsiges kontrakten imidlertid i maj 1895.

Bageriet nedbrændte til grunden 11. februar 1913 kl. 5 om morgenen. Den nøjagtige tidsangivelse kendes fordi der var en inskription i Lillemøllens træværk (også brændt i 1999). Et nyt bageri – Skamstrup Brødfabrik opføres hvor det stadig ligger (se billede næste side).

Christian Hansen havde den daglige ledelse af Lillemøllens oprindelige bageri. Ved branden i 1913 flyttedes produktionen for en kort periode til Kongsted bageri. Christian Hansen vedblev endnu nogle år at være Oluf Jensens betroede medarbejder, og muligvis også hjælper ved bygningen af det nye bageri – Skamstrup Brødfabrik.

En række postkort fra årene 1913 til engang i tyverne bekræfter at købmand Christian Hansen har været med til at drive det nye bageri i starten og måske også deltaget i opførelsen. Han bliver på postkortene tituleret som bagermester, brødkusk og senere d.v.s. omkring 1917-18 som købmand. Efter den tid ophører samarbejdet med Oluf Jensen.

Selvom det var Oluf Jensen, der stod for opførelsen af – og ejede det nye bageri foregik produktionen som en selvstændig virksomhed med forpagter/bestyrer og med ret lille direkte driftsmæssig tilknytning til Lillemøllen, dog med den servitut at alt mel til bageriet skulle leveres af Lillemøllen. Det tyder på at Emil Rasmussen (senere møller på Lillemøllen) var bager på det nye bageri indtil 1924, hvor bageriet blev solgt til bager Jens Hansen.

Omkring 1923/24 bliver Skamstrup Brødfabrik kortvarigt bestyret af bager Frederiksen. Han kommer ud for en alvorlig ulykke, da han får klemt hånden i et æltekar. Ifølge Jens Olsen, en af Ellen Olsens børn, stod børnene i skolegården (forskolen), der lå overfor bageriet, og kunne høre hans klageskrig. Efter denne frygtlige ulykke blev brødfabrikken solgt til bager Jens Hansen, hvis enke i 1945 sælger bageriet til bagermester Ejilif Johansen.

Der var dog en formel og juridisk bindende afhængighed mellem bageriet og Lillemøllen, idet bageriet var forpligtet til at aftage mel fra Lillemøllen. Bageriet har fra 1945 været synonymt med Skamstrup Brødfabrik og har i perioder været Skamstrups største virksomhed og største arbejdsplads.

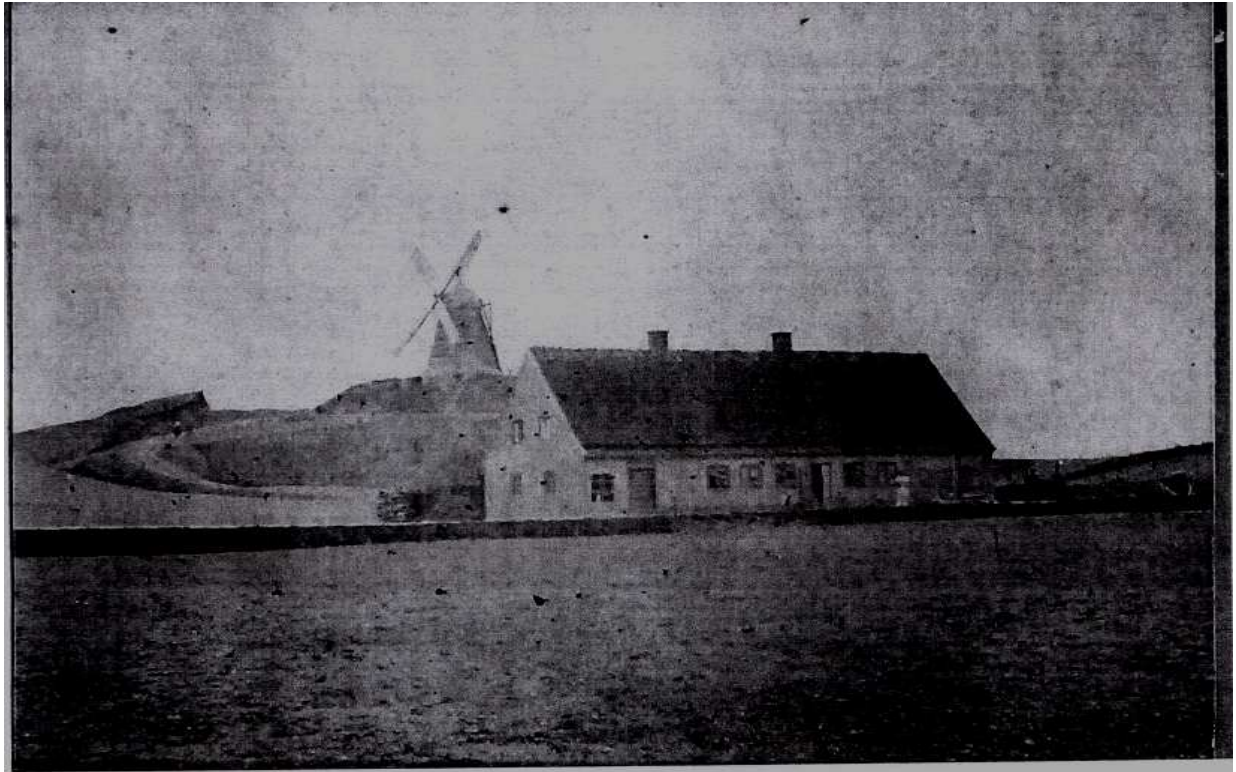
Der var før 1913 to bagerier i Skamstrup, nemlig det der lå ved Nørreskovvej, og et bageri tilknyttet Stormøllen, der lå ikke langt fra møllen i det lange hvide hus på Sørningevej (se næste side).

Hvornår Stormøllens bageri stoppede er uvist, men ifølge kopi af Hans Johansens næringsbrev (se side 29), var møller og bager Hans Johansen forpagter af både mølle og bageri i 10 år fra sidst i 1880'erne.

Skamstrup Brødfabrik

I marts 2008 holdt bagermester og tidligere direktør og ejer af brødfabrikken Niels Ebbe Johansen et yderst velforberedt foredrag i Skamstrup forsamlingshus. En beskrivelse af mere end 80 års bagerivirksomhed i Skamstrup, hvoraf mere end 60 år i Johansens eje, kan ikke gøres bedre og mere præcist.

Derfor er følgende let redigerede tekst Niels Ebbe Johansens foredrag, her gengivet med hans tilladelse. Vi har derfor også bibeholdt "jeg" og "vi"



Billede af Lille møllens bageri fra omkring 1905



Bageriet, der var tilknyttet Stormøllen.

formen. Skrift med kursiv er forklarende eller udbyggende tekst indsat af forfatter til hæftet.

"I 1945 køber min far Ejlif Johansen bageriet, som vist på billedet af bager Hansens enke. Min far var en energisk mand og selvom det i starten var



Den oprindelige Skamstrup Brødfabrik fra omkring 1930erne

svært, lykkedes det ham at drive bageriet i den rigtige retning. Han begyndte at opkøbe bagerier i omegnen af Skamstrup f.eks. Ulkestrup bageri og Ibs huse bageri. Melet blev købt af møllen i Skamstrup, og det var der en tinglyst klausul på (*den blev aldrig ophævet, men havde fra begyndelsen af 50erne og fremover ingen praktisk betydning*).

Der var i starten to brødture og butikken. Udbringningen var med hest og vogn (*se billede*). *Brødfabrikken og dens brødudsalg havde en dertil indrettet hestevogn, som kørte rundt til gårde og husmandssteder og solgte rugbrød, sigtebrød, franskbrød og wienerbasser. Nogle steder i området var der konkurrence fra en anden brødvogn fra Jyderup, med påskriften Hygæa* Fra begyndelsen af 50erne skete udbringningen med brødbiler og direkte til forbrugerne. Kundegrundlaget voksede, og han begyndte så småt at bygge om og bygge til. Ifølge hans eget udsagn var det slid og held der gjorde fremgangen.

Da vi nåede 1960 var han fysisk slidt op, men hovedet fejlede intet. Men det gjorde at han blev mere afhængig af arbejdskraften. Han ansatte en førstemand Knud Nielsen, og det var en god ide, for kunderne strømmede til og andre mindre bagerier holdt op med at producere grovbrød. Skamstrup Brødfabrik fik leverancen til flere bagerier her på Vest – og midtsjælland.



Hestevognen fra Skamstrup Brødfabrik, der anvendtes indtil omkring 1950. I dag indgår den i vognmuseet på Nyvang i Holbæk

I 1967 var jeg udlært som bager og arbejdede på fabrikken. Ovnkapaciteten var blevet udvidet med en tre etagers ovn d.v.s. at der nu kunne bages mere end tre gange så meget som før. Manglen på arbejdskraft blev værre og værre gennem tresserne, så kvinderne kom rigtig ud på arbejde, som også skyldtes at velstanden var blevet bedre og bedre. Så der skulle bruges flere penge i de enkelte familier til forbrugsgoder. Strukturen blev forandret og det betød at brødturene direkte til kunderne ophørte, og blev afløst af brødture, der gik til især købmænd. Denne strukturforandring udnyttede

Skamstrup Brødfabrik og fik udvidet kundegrundlaget over en stor del af Sjælland. I starten af 70 blev der stiftet et A.P.S., som gjorde at min far og jeg var sammen om fabrikken.

I 1973 kom den største udvidelse (se billede) med udbygning af pakkehal og anskaffelse af siloer, udbygning og installering af endnu en tre etagers ovn. Andre større og store brødfabrikker havde jo også udvidet og investeret i ny teknik. Da der samtidig blev spist mindre og mindre rugbrød, blev konkurrencen ualmindelig hård. Priserne på brød styrtdykkede. Mange måtte lukke, og koncerner som Schulstad opkøbte større brødfabrikker, bl.a. Hagendrup, som de drev videre et stykke tid. Skamstrup Brødfabrik var på dette tidspunkt i krise og mistede omkring 1980 det meste af sin kapital.



I september 1982 overtager jeg hele virksomheden, og min familie og jeg bosætter os på fabrikken. Schulstads køb af Hagendrup havde dog betydet et plus for Skamstrup Brødfabrik, da det viste sig at folk i Kalundborgområdet ikke ville købe Schulstad brød. I 1983 fik Skamstrup Brødfabrik en meget stor kunde i "Brødmanden fra Sorø". Sorø Brødfabrik var lukket og brødmanden fra Sorø var i den anledning blevet Kobergs forhandler på Sjælland. I første omgang var det kun sigtebrød. Men det var en stor mundfuld alligevel. Han havde 16 store lastbiler, der dækkede hele Sjælland,

inklusiv København. Sidst i 80erne lukker Fynbo brød, og da de også var leverandører til brødmanden, får Skamstrup leverancen af Fynbos sortiment. I 1993 går Brødmanden konkurs da han mister forhandlingen af Koberg. Jeg er blevet kontaktet af Schulstad for leverance af sigtebrød. Den første leverance til Schulstad sker 1. januar 1994. Samtidig indledes en samhandel med Hollandske Mølle i Helsingør. Skamstrup køber økologiske varer og Schulstad køber stort set hele sortimentet fra Skamstrup. Samhandlen bliver i Skamstrups favør.

Nu er der mig bekendt kun fem brødfabrikker af betydning tilbage i landet. Nakskov Brødfabrik er Koberg forhandler på sydhavsøerne. De mister forhandlingen af Koberg, og søger samarbejde med Schulstad. Schulstad køber Nakskovs kundekartotek og Nakskov lukker. I den anledning bliver Skamstrup kontaktet og tilbudt at producere alle Nakskovs produkter og det indebærer at produktionen i 1995 er helt i top. Samtidig har Skamstrup gjort sig noget afhængig af Schulstad. Men samarbejdet går rigtig godt og Skamstrup nyder godt af ekstra leveringer af rosinboller. I foråret 2001 har Schulstad købt F.D.B. brødfabrikker, og Skamstrup mister sin leverance til Schulstad, men må dog selv fastsætte slutdatoen indenfor et halvt år. Med andre ord det brød Skamstrup producerede skulle fremover produceres på F.D.B. brødfabrikker.

Situationen er yderst kritisk, ud af 30-40 ansatte, som næsten alle havde været på Brødfabrikken i mange år, skulle ca. halvdelen fyres. At finde en driftsform, som kunne danne en helhed, var i mine øjne umuligt, så vi lukkede 1. maj 2001.

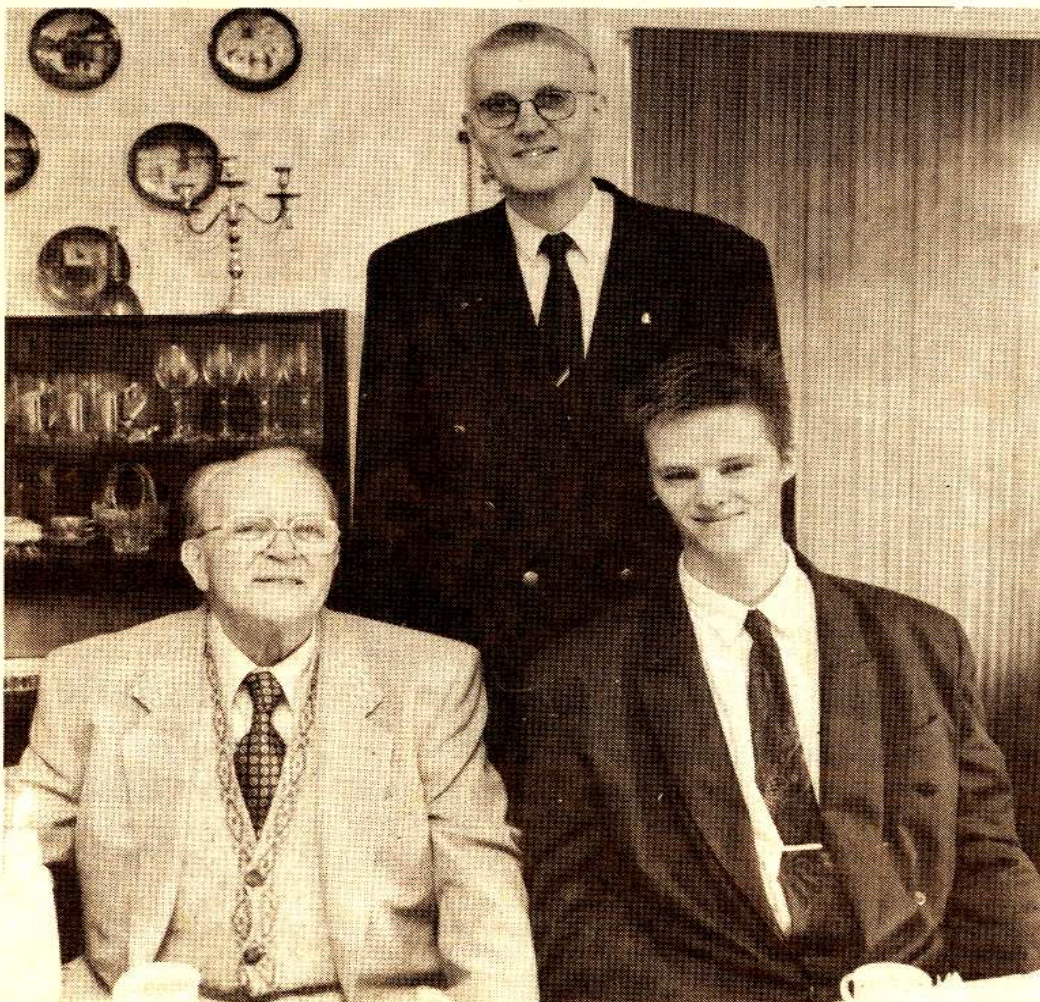
Vi startede op igen fem uger efter lukningen, men kun med tre fastansatte og et par deltidsansatte. Jeg havde sat et generationsskifte igang mellem min søn og mig, således at han skulle stå for produktionsvirksomheden. Så jeg havde afhændet inventaret, mens bygningerne forblev i en virksomhed som jeg stod for. *Også i bagerivirksomhed et eksempel på tre generationers virke i samme fag og samme sted som på møllerne.*

Eksperimentet forløb fantastisk, da vi ikke havde nogen konkurrence. Efter et halvt års tid blev vi kontaktet af Schulstad og tilbudt hele deres sigtebrødsproduktion. Søren sagde ja tak, jeg var mere nølende, og foreslog at det blev på betingelser jeg lavede. Det blev besluttet og Schulstad sagde tak, og det gik rigtig godt.

Men opstarten havde været meget hård både fysisk og psykisk, og det havde taget hårdt på os begge to. Søren havde sin familie med små børn, så en dag i 2005 sagde Søren til mig, at han ikke ville mere. Han ville prøve noget andet. Virksomheden blev sat til salg, og Sofus Jørgensen kom ind i billedet".

Johansen'erne har haft brød i ovnen i halvt århundrede

Familie-jubilæum i går på Skamstrup Brødfabrik



Tre generationer Johansen på Skamstrup Brødfabrik: 80-årige Ejlf Johansen, som overtog fabrikken som konkursbo i 1945, 48-årige Niels Ebbe Johansen, som ejer og driver den i dag, og 26-årige Lars Johansen, som sandsynligvis skal føre familievirksomheden videre.

Udover dette skrift med billeder, kan udstillingens computer også fremvise en film om fabrikkens mange produktionsprocesser.

Efter et par års forgæves og ikke helt smertefri forsøg på at fortsætte produktionen i Skamstrup, lukkede Skamstrup Brødfabrik definitivt i 2009.

Kilder:

Andersen, Lise og Jensen, John: Danske vand-og vindmøller, april 2006

Christensen, Jens: Håndbog for Historie, beredskab, vedligehold og drift-Skamstrup Mølle, 2. udgave januar 2005

Danmarks Vindmølleforening: Fakta om vindenergi, Vindmøller før og nu, Faktablade maj 2003.

Danske Møller: Historisk indledning af Niels Meyn og Mølleteknik af H. Loft, Erhvervsforlaget, København 1934

Den store Danske – Gyldendals åbne encyklopædi: Mølle, Mølleri og vandmølle.

Frederiksen, Christian: Mølleren i fortællehjørnet.

Hansen, Henning: Noter og mundtlig information

Hausbøl, Grete: Tospendersengen, Rosinante 1985

Hausbøl, Grete: Marie, Dansk Historisk Håndbogsforlag 1981.

Haandbog i Mølleindustrien, Københavns Møllestensfabrik, 1893.

Jubilæums Skrift: Historien gennem 125 år fra 1884 til 2009, Dansk Møllerforening 2009.

Lampe, Jens: Møller og møllere i Danmark gennem 100 år, Dansk

Lebech-Sørensen, Anna Marie: Vindmøller og Vandmøller i Danmark-bind 1-4, 1. udgave 2009

Møllerforening 1884-1984, Chronos 1984.

Møller og Møllefolk på Langeland, langelands Museum 1982.

Møller i Danmark-bidrag til en bibliografi, Lyngby 1981

Skov og Naturstyrelsen: Møllebygninger i Danmark – Redegørelse og Status 1993, Miljøministeriet.

Skov og Naturstyrelsen: Fadersbøl Mølle

Skov og Naturstyrelsen: Møllen-spis brød til, 2004

Trap, J.P: Danmark, Femte udgave bnd. III, 1954.